



MANUALE DI POSA, USO E MANUTENZIONE

RIVESTIMENTO IN WPC

COD. CO-09



Floortec S.r.l.

Sede: Via Privata de Vitalis, 6/A – 25124 – Brescia (BS)

Tel: +39-3475176659

Mail: floortec@libero.it

Sito: www.floortec.it

Sommario

Sezione 1	3
<i>PRESENTAZIONE DEL MANUALE</i>	4
<i>DICHIARAZIONE DI CONFORMITÀ</i>	5
<i>DATI DEL FABBRICANTE</i>	5
<i>ASSISTENZA AUTORIZZATA</i>	5
Sezione 2	6
<i>NORME GENERALI DI SICUREZZA</i>	7
Avvertenza	7
<i>DESCRIZIONE ED USO PREVISTO</i>	8
<i>DATI TECNICI</i>	8
<i>USO NON PREVISTO</i>	10
Rischi Residui	10
Sezione 3	12
<i>AVVERTENZA</i>	13
<i>VERIFICHE PRELIMINARI</i>	13
<i>MOVIMENTAZIONE</i>	13
Movimentazione manuale	13
Movimentazione con sistema di sollevamento	14
<i>POSA</i>	15
Ubicazioni.....	15
Avvertenze	15
Procedura di posa	16
<i>USO</i>	16
Sezione 4	17
<i>MANUTENZIONE</i>	18
Sicurezza	18
Manutenzioni ordinarie	18
Manutenzioni straordinarie	18
<i>SMALTIMENTO</i>	19
Smantellamento.....	19
Smaltimento.....	19

Sezione 1

**Presentazione del manuale
Dichiarazione di conformità
Dati del fabbricante**

PRESENTAZIONE DEL MANUALE



NOTA

AL RICEVIMENTO DEL PRODOTTO DA COSTRUZIONE, PRIMA DI ESEGUIRE QUALSIASI OPERAZIONE, LEGGETE ATTENTAMENTE IL MANUALE.

Il manuale è composto da varie sezioni, ognuna delle quali tratta una serie di argomenti, suddivisi in capitoli e paragrafi.

L'indice generale elenca tutti gli argomenti trattati dell'intero manuale. La numerazione delle pagine è progressiva ed in ogni pagina è riportato il numero della stessa.

Questo manuale è destinato agli operatori ed utenti preposti alla posa, uso ed alla manutenzione del rivestimento in WPC e ne è relativo alla vita tecnica dopo la sua produzione e vendita.

Nel caso in cui venisse successivamente ceduto a terzi a qualsiasi titolo (vendita o qualsiasi altra motivazione), il prodotto da costruzione deve essere consegnato completo di tutta la documentazione.

Prima di iniziare qualsiasi operazione con il prodotto da costruzione è necessario avere almeno letto l'intero manuale e poi approfondito l'argomento relativo alle operazioni che si intendono effettuare.

Questo manuale contiene informazioni di proprietà riservata e non può essere anche parzialmente fornito a terzi per alcun uso ed in qualsiasi forma, senza il preventivo consenso scritto della ditta produttrice.

La ditta produttrice dichiara che le informazioni contenute in questo manuale sono congruenti con le specifiche tecniche e di sicurezza del prodotto cui il manuale si riferisce.

Copia conforme di questo manuale è depositata nel fascicolo tecnico, conservato presso la ditta produttrice.

La ditta produttrice non riconosce alcuna documentazione che non sia stata prodotta, rilasciata o distribuita da sé stessa o da un suo mandatario autorizzato.

Il presente manuale come tutto il fascicolo tecnico sarà conservato a cura del fabbricante per il periodo previsto dalla legge (10 anni).

Durante tale periodo potrà essere richiesta copia della documentazione che accompagna il prodotto, al momento della vendita.

L'intero fascicolo tecnico rimane disponibile per tale periodo esclusivamente per le autorità di controllo, che ne potranno richiedere copia.

Trascorso tale periodo, sarà obbligo e cura di chi gestisce il prodotto, accertarsi che sia il prodotto che la documentazione, rispettino le leggi in vigore, al momento del controllo.

DICHIARAZIONE DI CONFORMITÀ

Ogni rivestimento in WPC, è accompagnato alla vendita anche dalla dichiarazione di conformità, redatta conformemente alle legislazioni vigenti sul territorio Europeo.

NOTA: Il prodotto, pur rimanendo da costruzione, è privo di norma armonizzata al Regolamento (UE) 305/2011 pertanto non è marcabile CE e non è possibile rilasciare la dichiarazione di prestazione.



NOTA

PRIMA DI UTILIZZARE IN UNA QUALSIASI FORMA IL PRODOTTO DA COSTRUZIONE, VERIFICATE LA PRESENZA DELLA DICHIARAZIONE DI PRESTAZIONE.



NOTA

QUALORA IL PRODOTTO DA COSTRUZIONE VENGA CEDUTO A TERZI, TUTTA LA DOCUMENTAZIONE DEVE ESSERE CONSEGNATA ASSIEME AD ESSO.

DATI DEL FABBRICANTE

Nome ditta	Floortec S.r.l.
Sede ditta	Via Privata de Vitalis, 6/A – 25124 – Brescia (BS)
P.IVA	03685140984
Tel	+39-3475176659
E_mail	floortec@libero.it
Sito web	www.floortec.it

ASSISTENZA AUTORIZZATA

Il fabbricante effettua direttamente l'assistenza sul prodotto da costruzione. In caso di necessità è possibile contattarla per mezzo dei recapiti riportati al paragrafo "**DATI DEL FABBRICANTE**".

Sezione 2

Norme generali di sicurezza

Descrizione generale

Dati tecnici

Uso previsto e non previsto

Rischi Residui

NORME GENERALI DI SICUREZZA

Avvertenza

Qualora parte della documentazione fosse anche parzialmente mancante o illeggibile, consultate la ditta produttrice prima di eseguire qualsiasi ulteriore operazione sul prodotto.

In questo capitolo sono descritte le norme generali di sicurezza da osservarsi durante qualsiasi operazione eseguita con il rivestimento in WPC. Le procedure d'intervento, descritte nei capitoli successivi, devono essere eseguite rispettando sia le modalità di esecuzione indicate, sia le norme di sicurezza generali di questo capitolo.

Le norme di sicurezza e le procedure di posa, uso e manutenzione del presente manuale sono un complemento alle norme generali di sicurezza e di sicurezza sul lavoro che devono comunque essere rispettate.

Nazioni diverse possono avere diverse normative relative alla sicurezza. Si precisa pertanto che in tutti i casi in cui le norme dei manuali fossero in conflitto oppure riduttive rispetto alle norme del settore o della nazione in cui il prodotto da costruzione viene posato, le norme del settore o della nazione avranno comunque valore prioritario su quelle dei manuali.

NOTA



LA DITTA PRODUTTRICE NON PUÒ ESSERE RITENUTA IN ALCUN CASO RESPONSABILE DI INCIDENTI O DANNI CONSEGUENTI ALL'USO INAPPROPRIATO DEL PRODOTTO DA COSTRUZIONE, NONCHÈ DALL'INOSSERVANZA ANCHE PARZIALE DELLE NORME DI SICUREZZA E PROCEDURE DI INTERVENTO DESCRITTE NEL MANUALE.

La non osservanza delle norme d'uso e delle modalità di posa, uso e manutenzione del rivestimento in WPC contenute nel manuale determina inoltre l'annullamento dei termini di garanzia.

Il manuale deve essere custodito dal personale a cui è stato assegnato il compito di posa, ispezione e di manutenzione del prodotto da costruzione.

In caso di deterioramento o smarrimento potrà essere richiesta dal Committente al produttore una copia conforme, suggeriamo di tenere una copia di sicurezza in luogo in cui non possa essere danneggiata o smarrita.

ATTENZIONE



POICHÉ SAREBBE IMPOSSIBILE DESCRIVERE TUTTE LE OPERAZIONI CHE NON DEVONO O NON POSSONO ESSERE ESEGUITE, SI RITENGA CHE TUTTE LE OPERAZIONI (DIVERSE DAL NORMALE USO) CHE NON SONO ESPLICITAMENTE DESCRITTE NELLA DOCUMENTAZIONE FORNITA, SONO DA CONSIDERARSI NON FATTIBILI.

DESCRIZIONE ED USO PREVISTO

Wood Plastic Composite (WPC) è un materiale artificiale creato per estrusione a caldo, ottenuto legando scarti di legno polverizzato, a un materiale plastico formato da polimeri e additivi.

Il WPC è un nuovo materiale usato per rivestimenti e pavimentazioni grazie alla sua estrema resistenza. Il WPC è perfetto sia in luoghi pubblici che abitazioni private, per tutte le aree esterne come piscine e i giardini, balconi, terrazzi e verande. Grazie a questa composizione si ottengono doghe e listoni esteticamente simili al legno naturale, ma resistenti come se fossero delle resine plastiche.

La sua versatilità si rivela una elegante soluzione per recinzioni e rivestimento facciate oltre che per pavimentazioni. Sono numerosi i vantaggi del WPC rispetto alle soluzioni in legno naturale.

Prima di tutto è estremamente piacevole al tatto quando ci si cammina sopra è sicuro, non si scivola non si spacca e non si crepa come una qualsiasi doga legno. Inoltre, è estremamente resistente all'abrasione e alle sollecitazioni di tipo meccanico.

Il WPC non deforma e non crea superfici con pericolose spine. Oltretutto è impermeabile all'acqua proprio grazie alla sua natura composita a base di polimeri.

In fine la estrema resistenza ai raggi UV lo fanno diventare il WPC la soluzione perfetta per rivestire aree esterne.

Non subendo il classico effetto di invecchiamento a causa dei raggi solari delle superfici legno l'utilizzo all'esterno è consigliato.

Il prodotto da costruzione in esame può essere utilizzato solo ed esclusivamente come rivestimento di pareti esterne di abitazioni, previa accurata perizia di valutazione tecnica della solidità ed idoneità per l'applicazione dei supporti in alluminio, eseguita da un tecnico professionista riconosciuto, e nel rispetto delle regole urbanistiche e dei codici e delle norme comunali.

Può essere utilizzato solo come rivestimento a fini estetici e di isolamento termico/acustico e mai come elemento strutturale.

NOTA



LA DITTA PRODUTTRICE NON PUÒ ESSERE RITENUTA IN ALCUN CASO RESPONSABILE DI INCIDENTI O DANNI CONSEGUENTI AD USI NON PREVISTI DEL RIVESTIMENTO IN WPC. QUALSIASI USO NON PREVISTO DEL PRODOTTO DA COSTRUZIONE COMPORTA INOLTRE IL DECADIMENTO DEI TERMINI DI GARANZIA.

DATI TECNICI

Dati meccanici	
Dimensioni (mm)	2800 x 26 x 219
Peso (kg)	8.6
Confezione	Pallet da 90/95 pezzi
Colori	6
Materiali	Rivestimento in HDPE – 100% Struttura: 50% fibra li legno di pioppo, 38% HDPE, 12%a additivi

TEST	RISULTATO		METODO
Dimensione doga e peso	mm 26*219*2800 - kg 8,26		
Resa al netto degli incastri e sovrapposizioni	4,9 ml/1 mq		
Orientamento di montaggio	Verticale ed orizzontale		
Densità	1,35g/cm3		ASTM D792-00 ISO 16869:2008
Resistenza all'umidità	21 gg umidità 85% temp.25°C	Result:Rating1	EN 15534-4:2014 sect.4,5,5 EN 15534-1:2014 sect.8,3,2
Test di estrazione della vite	3353N		ASTM D7032-17 SEZIONE 5,5 ASTM D1761-12
Resistenza all'impatto	> 133J		ASTM d4495-16
Gravità specifica	1,31		ASTM D7031-11 SEZIONE 5,14 ASTM D792-13 METODO A
Durezza shore	D/70/1		ASTM D2240-15
Livello di resistenza muffa	0 *1		ASTM G21-15
Emissione di formaldeide	0,02ppm *2		ASTM D6007-14
presenza di metalli pesanti solubili	ND *3		ASTM F963-16 C.8,3)
Resistenza all'abrasione	perdita di massa: 30,0mg indice di usura: 30		ASTM D6007-14
Resistenza all'indentazione	Brinell hardness: 79 Mpa di recupero elastico: 54%	indice	EN 1534-1:2014 SEZ. 7,5 EN 15534-4:2014 SEZ. 4,5,7 EN 1534-:2010
Resistenza al fuoco	BñS1		EN ISO 9239-1:2010 EN ISO 11925-2:2010+AC:2011

Resistenza agli agenti atmosferici artificiali	tempo di esposizione	ΔL*	Δa*	Δb*	ΔE*	SCALA DI GRIGIO	Osservazioni	ISO 4892-2:2013 CICLO 1 EN 15534-4:2014 SEZ. 4,5,5 EN 15534-1:2014 SEZ. 8,1,7
	720 ore	-0,14	0,11	0,18	0,26	5	Nessun cambiamento di colore	
	1440 ore	-0,28	0,14	0,38	0,5	4-5	lieve cambiamento di colore	
	2000 ore	-0,37	0,18	0,43	0,6	4-5	lieve cambiamento di colore	

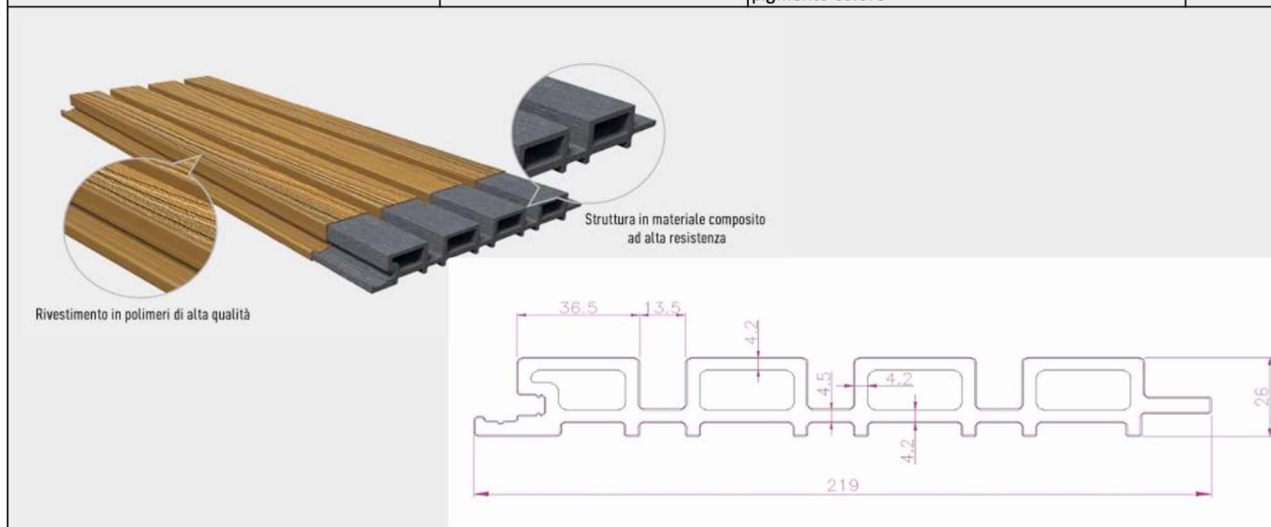
*1 rating standard: 0 - no muffa o decolorazione della superficie

*2 1ppm= 1mg/kg= 0,0001%

*3 non rilevato

Composizione del WPC co-estruso

SEZIONE	COMPONENTI	DESCRIZIONE	%
Rivestimento	strati di polimeri di alta qualità	HDPE modificato	100%
	fibra di legno	80 strati di fibra di legno	50%
Struttura	particelle plastiche	resina plastica di alta qualità	38%
	Additivi	stabilizzatore additivo anti UV	12%
		additivo anti invecchiamento agente di accoppiamento pigmento colore	



Il WPC co-estruso di ultima generazione è formato da una struttura di materiali compositi ad alte prestazioni, rivestito da una pellicola con polimeri di elevate qualità di resistenza agli agenti atmosferici

USO NON PREVISTO

Non è previsto alcun uso differente da quelli descritti al paragrafo **DESCRIZIONE ED USO PREVISTO**.

È inoltre assolutamente vietato:

- Utilizzare il prodotto in ambienti/luoghi diversi da quelli indicati in “**Ubicazioni**”.
- Modificare il prodotto da costruzione.
- Utilizzare metodi di posa diversi da quello indicato nella presente documentazione.
- Utilizzare metodi per la manutenzione straordinaria diversi da quelli indicati nel presente manuale.
- Utilizzare colle per il fissaggio diverse da quelle indicate nel presente manuale.
- Utilizzare prodotti per la pulizia diversi da quelli indicati nel presente manuale.

Il riutilizzo di qualsiasi parte del prodotto da costruzione dopo la messa fuori servizio solleva la ditta produttrice da qualsiasi responsabilità derivante dall'uso.

NOTA



LA DITTA PRODUTTRICE NON PUÒ ESSERE RITENUTA IN ALCUN CASO RESPONSABILE DI INCIDENTI O DANNI CONSEGUENTI AD USI NON PREVISTI DEL PRODOTTO DA COSTRUZIONE. QUALSIASI USO NON PREVISTO COMPORTA, INOLTRE, IL DECADIMENTO DEI TERMINI DI GARANZIA.

Rischi Residui

In fase di progettazione la ditta produttrice **FLOORTEC S.R.L.** ha effettuato un'analisi dei rischi approfondita sul prodotto da costruzione in esame. Da tale analisi sono emersi dei rischi ineliminabili per la loro natura. È importante, perciò, che qualsiasi operatore/utente debba posare, utilizzare e mantenere il prodotto da costruzione abbia preventivamente letto il manuale.

NOTA



LA DITTA PRODUTTRICE NON PUÒ ESSERE RITENUTA IN ALCUN CASO RESPONSABILE DI INCIDENTI O DANNI CONSEGUENTI AD USI NON PREVISTI DEL PRODOTTO DA COSTRUZIONE A SEGUITO DI NEGLIGENZA DA PARTE DI UN UTENTE.

In particolare:

- È assolutamente vietato apportare qualsiasi modifica sul prodotto da costruzione. Qualsiasi danno a persone, animali o cose derivante dall'utilizzo del prodotto da costruzione modificato impropriamente da un operatore non autorizzato, solleva **FLOORTEC S.R.L.** da ogni responsabilità.
- Conservare con cura il presente manuale, necessario per una corretta e sicura posa e manutenzione straordinaria del prodotto da costruzione.

Nelle operazioni di movimentazione, posa e preparazione all'utilizzo del rivestimento in WPC è necessario prevedere l'uso di mezzi personali di protezione (DPI) quali:

- **Abbigliamento:**

conforme ai requisiti essenziali di sicurezza vigenti in grado di proteggere da danni meccanici di lieve entità.

- Guanti:

Operando in zone con carichi e parti appuntite e taglienti è necessario utilizzare guanti marcati CE come DPI che proteggono dall'insieme dei rischi appena analizzati.

- Scarpe antinfortunistiche con suola antiscivolo:

Sono necessarie in tutti i lavori in cui è presente il rischio di caduta di un pezzo potenzialmente pericoloso.

- Occhiali protettivi:

Sono necessari in tutti i lavori in cui Vi è pericolo che un'oggetto e/o del materiale possano essere proiettati negli occhi di un operatore.

- Elmetto:

per proteggere la nuca dell'operatore da caduta di carichi pericolosi.

- Imbragatura:

come indicato dalla legislazione vigente, nel caso di lavori ad altezze pericolose, l'operatore dovrà indossare un'opportuna imbracatura di sicurezza, che lo protegga da un eventuale caduta. L'operatore dovrà assicurare l'imbracatura in una linea vita e/o supporto dedicato in grado di garantirne la sicurezza.



Nel manuale è presente un paragrafo dedicato alle modalità ed alla frequenza delle ispezioni e manutenzioni che devono essere eseguite sui prodotti da costruzione, con il fine di non esporre MAI a rischi, un operatore/utente che li sta utilizzando o che si trova in prossimità. Le operazioni di manutenzione definite come "straordinarie" possono essere eseguite solo da **FLOORTEC S.R.L.** o da un tecnico specializzato.



PERICOLO

LA MANUTENZIONE DIVERSA DALLA SEMPLICE PULIZIA E LE OPERAZIONI DI POSA DEL PRODOTTO DA COSTRUZIONE DEVONO ESSERE EFFETTUATE SOLTANTO DA PERSONALE AUTORIZZATO E CHE ABBAIA PREVENTIVAMENTE LETTO IL MANUALE.



PERICOLO

È INDISPENSABILE RISPETTARE LE PRESTAZIONI DEL PRODOTTO DA COSTRUZIONE, INDICATE NELLA DICHIARAZIONE DI CONFORMITÀ.

In caso si verificano incidenti, come per esempio un forte urto di una massa contro il prodotto da costruzione, è necessario, prima di ricominciare ad utilizzarlo, fare delle verifiche sull'integrità. Qualora si riscontrino:

- Crepe/cricche sulla struttura,
- Deformazioni sulla struttura
- Evidenti abrasioni

contattare l'assistenza tecnica di FLOORTEC S.R.L. per ricevere assistenza.

Sezione 3

Movimentazione

Posa

Utilizzo

AVVERTENZA

Prima di eseguire qualsiasi operazione di movimentazione e posa del prodotto da costruzione, indossare gli opportuni DPI. Per i dettagli consultare il paragrafo “*Rischi residui*”.



Il rivestimento in WPC viene verificato da **FLOORTEC S.R.L.** prima della consegna all’utente finale.

Il prodotto da costruzione è progettato, realizzato e testato per soddisfare tutte le norme specifiche (vedere la dichiarazione di conformità), quando posato a regola d’arte.

Se la posa, le verifiche e le manutenzioni del rivestimento in WPC non vengono condotte a regola d’arte si possono verificare anomalie durante la sua vita tecnica, inoltre possono verificarsi problemi di sicurezza. Una posa e delle verifiche non appropriate fanno decadere i termini di garanzia.



ATTENZIONE

IL PERSONALE INCARICATO ALLA POSA DEL PRODOTTO DA COSTRUZIONE, DEVE RILASCIARE UNA DICHIARAZIONE, CHE CONFERMA LA CORRETTEZZA DEL LAVORO SVOLTO.

VERIFICHE PRELIMINARI

Controllo di eventuali danni

- Verificate che l’imballaggio in cui è contenuto il rivestimento in WPC non presenti tracce di urti avvenuti durante il trasporto.
- verificate che ci siano tutti i componenti per la corretta messa in opera del manufatto

Procedura di segnalazione danni

Nel caso si riscontrino dei danni, interrompete la procedura di posa e segnalate la natura dei danni riscontrati all’ufficio supporto della ditta produttrice.

MOVIMENTAZIONE

AVVERTENZA: I pannelli devono essere trasportati a mano in posizione verticale o con mezzi di trasporto speciali, per evitare le tensioni supplementari nella loro composizione che possono deteriorare il pannello.

Movimentazione manuale

Il peso del rivestimento in WPC è riportato nella targhetta incollata alla sua confezione. Il rivestimento in WPC può essere movimentato manualmente, purché siano rispettati i requisiti previsti dal D.lgs. 81/08 in merito al peso massimo sollevabile in luogo di lavoro. Di seguito viene riportata la tabella con le indicazioni precise:

Valori indicativi per il peso massimo (in kg), manutenzione frequente o occasionali.				
	Uomini		Donne	
Età	Occasionali	Frequenti	Occasionali	Frequenti

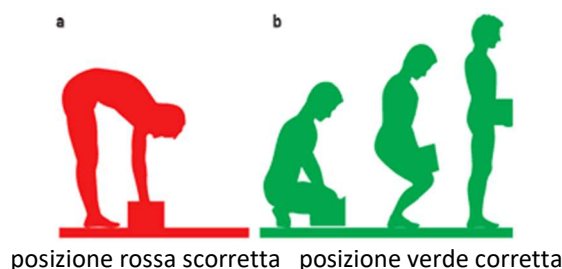
16 - 18	19	14	12	9
18 - 20	23	17	14	10
20 - 35	25	19	15	11
35 - 50	21	16	13	10
più di 50	16	12	10	7
Donne incinta				
Primi 6 mesi di gravidanza			10	5
A partire dal 7 mese			0	0

Il peso sollevato da ciascun operatore, quando la movimentazione è eseguita da più persone contemporaneamente è calcolabile eseguendo la seguente operazione:

Peso sollevato dal singolo operatore (valore indicativo) = Peso rivestimento in WPC / numero di operatori

Per eseguire l'operazione di spostamento manuale di un rivestimento in WPC è sufficiente:

- Che ciascun operatore lo afferrì in modo saldo e sicuro.
- Che ciascun operatore lo sollevi ponendo particolare attenzione a non curvare la schiena (vedi immagine seguente per la corretta postura)



Si può procedere a movimentare uno o più prodotti da costruzione, con l'ausilio di un carrello. È sufficiente:

- Posizionare il rivestimento in WPC sul carrello, con l'ausilio di un sistema di sollevamento o sollevandolo a mano.
- Spostare il carrello nella posizione desiderata sfruttando le ruote.
- Scaricare il rivestimento in WPC servendosi un altro sistema di sollevamento od eseguendo l'operazione manualmente.

Movimentazione con sistema di sollevamento

Norme di sicurezza

Durante le operazioni di sollevamento e movimentazione di un bancale o di una componente, nessuna persona che non sia addetta alle operazioni in corso deve sostare o transitare nella zona di lavoro.

Tutto il personale addetto alla movimentazione deve indossare un abbigliamento antinfortunistico a norme, in particolare guanti, elmetto e scarpe antinfortunistiche.

Durante il sollevamento gli addetti alle operazioni devono restare a distanza di sicurezza e in nessun caso devono trovarsi sotto l'unità sollevata.

Per correggere qualsiasi difetto d'imbragatura o di bilanciamento, o per qualsiasi operazione che richieda anche solo l'avvicinamento di una persona, deponete a terra il carico e ripetete correttamente l'imbragatura ed il sollevamento.

Tali persone devono operare in zona agevolmente visibile al manovratore del mezzo di sollevamento e devono avere soltanto funzione di segnalazione al manovratore, restando lontane dalla zona di movimentazione, ed in nessun caso devono intervenire manualmente su alcun oggetto sospeso per guidarlo od orientarlo in alcun modo.

Prima di iniziare le operazioni liberate l'area da tutti gli oggetti estranei alla movimentazione e pulite bene il pavimento in modo tale che acqua, unto od altro non lo rendano scivoloso od insicuro.

Verificate le misure in altezza dell'organo di sollevamento che utilizzerete e verificate che abbia spazio sufficiente ai movimenti necessari considerando la lunghezza delle funi, l'altezza dell'unità da sollevare e la posizione in cui deve essere piazzata.

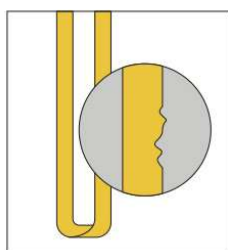
Controllate in particolare che non vi siano linee elettriche in tensione che possano interferire con la movimentazione.

Verifiche preliminari

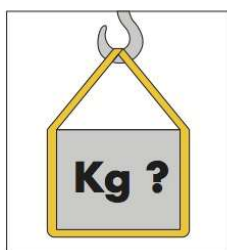
Prima di iniziare la movimentazione del bancale o di una componente, verificate:

- che non vi siano parti non fissate che possono cadere durante il sollevamento.
- che non vi siano oggetti appoggiati non fissati ad esso.

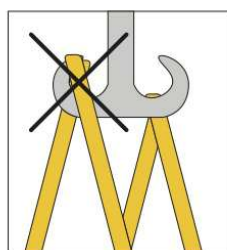
L'esecuzione della movimentazione sarà eseguita dall'operatore abilitato provvisto di patentino in conformità con le leggi vigenti in grado di applicare le cinghie per sollevarlo in modo corretto. Riportiamo ugualmente delle immagini di aiuto.



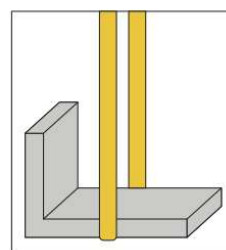
Controllare l'integrità delle fasce prima di ogni utilizzo



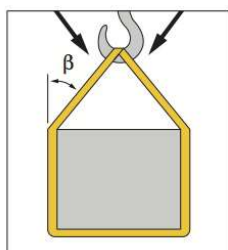
Controllare il peso del carico



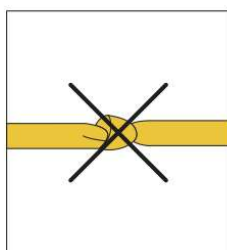
Non agganciare sulla punta del gancio



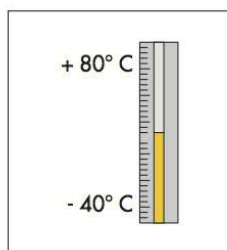
Tenere in considerazione il centro di gravità del carico



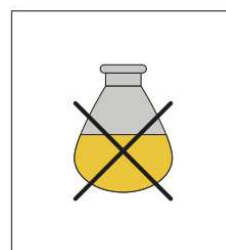
Tenere conto del modo d'imballaggio e dell'angolo di inclinazione



Non accorciare le brache annodandole poiché la portata diminuirebbe enormemente



Utilizzare a temperature comprese tra -40°C e +80°C



In caso di esposizione ad agenti chimici verificare la compatibilità

POSA

Ubicazioni

Il prodotto da costruzione pre-posa può essere stoccato in un ambiente interno asciutto, lontano da fonti di calore, irraggiamento diretto ed agenti atmosferici. Le temperature di conservazione consigliate sono da 10°C a 30°C e con umidità massima 80%.

Posare il prodotto in giornate soleggiate con temperature da 5°C a 20°C e con umidità massima 80 %.

Dopo la posa le temperature supportate sono da -40°C a 60°C e umidità massima 99 %.

Avvertenze

Prima di installare qualsiasi sistema di rivestimento composito, si consiglia di verificare con i regolamenti edilizi locali eventuali requisiti o restrizioni speciali. I diagrammi e le istruzioni delineate in questa guida sono solo per scopi illustrativi e non sono intesi a sostituire un professionista autorizzato. Qualsiasi costruzione o uso del materiale composito di plastica (di seguito denominato WPC) deve essere conforme a tutte le zone e/o codici edilizi. Il consumatore si assume tutti i rischi e le responsabilità associati alla costruzione e all'uso di questo prodotto.

SICUREZZA

Quando si ha a che fare con qualsiasi tipo di progetto edilizio, è necessario indossare dispositivi di sicurezza adeguati per evitare qualsiasi rischio di lesioni. Durante la manipolazione, il taglio e l'installazione, si consigliano i seguenti dispositivi di sicurezza: guanti, maschera di protezione delle vie respiratorie, indumenti ed occhiali di sicurezza.

STRUMENTI

È possibile utilizzare strumenti standard per la lavorazione del legno. Si raccomanda che tutte le lame abbiano una punta in carburo. Si consigliano viti e chiodi in acciaio inossidabile o adeguatamente rivestiti.

AMBIENTE E STOCCAGGIO

Per installare correttamente i prodotti in WPC è necessaria una superficie pulita, liscia, piatta e resistente. Se l'installazione non viene eseguita immediatamente, i prodotti WPC devono essere sempre posizionati su una superficie piana. Il materiale non va mai lasciato su una superficie NON piana.

PIANIFICAZIONE

Pianifica un layout prima di iniziare l'installazione per garantire il miglior rivestimento possibile per il tuo progetto. I codici edilizi e le ordinanze urbanistiche generalmente si applicano alle strutture permanenti, ovvero a tutto ciò che è ancorato a terra o annesso alla casa. Quindi quasi ogni tipo di rivestimento di pareti richiede permessi e ispezioni di un dipartimento edile locale. Ti consigliamo di disegnare una planimetria del progetto proposto che intendi realizzare per ridurre al minimo gli errori e realizzare il tuo rivestimento in WPC perfetto.

COSTRUZIONE

I prodotti in WPC NON sono destinati all'uso come colonne, pali di supporto, travi, travetti o altri elementi portanti primari. I prodotti WPC devono essere supportati da una sottostruttura conforme al codice. Mentre i prodotti in WPC sono ottimi per retrofit, NON POSSONO essere installati su pannelli di rivestimento esistenti.

VENTILAZIONE

I prodotti in WPC NON POSSONO essere installati direttamente su una superficie piana. Il WPC deve essere installato su una sottostruttura, preferibilmente in alluminio, questo deve permettere un flusso d'aria adeguato e senza ostacoli sotto il rivestimento per evitare un'eccessiva stagnazione ed assorbimento d'acqua. È necessario un minimo di 25 mm di area libera netta continua sotto la superficie del rivestimento per un'adeguata ventilazione su tutta la parete del rivestimento, in modo che l'aria possa circolare tra gli elementi adiacenti per favorire il drenaggio e l'essiccazione.

AVVERTENZE

Particolari condizioni ambientali come le variazioni di temperatura e l'umidità, o condizioni meccaniche, come frizioni o compressioni con altri materiali non conduttivi, potrebbero originare fenomeni di elettrostaticità, da ritenersi normali per via della composizione del materiale. Questi fenomeni sono soggetti a ridursi con la normale usura del prodotto e sono eliminabili con l'utilizzo di specifici spray antistatici.

Lieve variazione di colore sono da considerarsi naturale conseguenza dell'ossidazione delle fibre di legno impiegate, pertanto non sono coperte da garanzia.

Procedura di posa

[Il personale che esegue la posa del prodotto da costruzione è riconosciuto e formato da FLOORTEC S.R.L..](#)

[Le procedure di posa sono descritte in modo dettagliato nel manuale allegato "Vertical-WPC-istruzioni-montaggio"](#)

USO

Dopo la posa del prodotto non sono previsti altri utilizzi sullo stesso e da descrivere nel manuale.

Sezione 4

Manutenzione Smaltimento

MANUTENZIONE

Sicurezza

Nelle operazioni di manutenzione straordinaria del prodotto da costruzione è necessario prevedere l'uso di mezzi personali di protezione (DPI). Per i dettagli consultare il paragrafo **"Rischi Residui"**.



Le operazioni di manutenzione straordinaria devono essere eseguite da personale che preventivamente abbia letto il manuale. Nell'eseguire tali interventi, attenersi scrupolosamente alle istruzioni riportate sulla presente documentazione.

Per qualsiasi intervento di manutenzione oltre alle indicazioni contenute nel presente manuale, devono essere rispettate le norme di sicurezza generali e le norme di sicurezza sul lavoro vigenti nel luogo in cui tali operazioni vengono svolte.

Manutenzioni ordinarie

È consentito pulire il rivestimento in WPC con l'ausilio di un'idropulitrice solamente se viene rispettata la distanza minima del getto dalla superficie da pulire di almeno 30 cm, il getto deve essere aperto e passato senza insistenza in modo da non danneggiare la pellicola di rivestimento del WPC.

È sempre consigliato l'utilizzo di uno straccio bagnato con acqua tiepida, impiegando un detergente neutro, senza solventi o ammoniaci. Si può usare una spazzola dalle setole morbide per la rimozione di sporco e detriti ma mai spazzole metalliche od oggetti abrasivi che potrebbero danneggiare la pellicola di rivestimento.

Evitare il contatto con qualsiasi prodotto schiumoso o sostanze, sia chimiche che naturali, che siano abrasive, acide e corrosive che possano intaccare e rovinare la superficie richiedendo interventi straordinari.

Non utilizzare macchine a vapore che raggiungono temperature troppo alte che possono creare il distacco della pellicola di rivestimento. Il WPC teme calori elevati, che possono derivare da fonti esterne quali barbecue o similari che possono danneggiare vistosamente la superficie.

Manutenzioni straordinarie

Molte delle operazioni di manutenzioni straordinarie sono richieste in caso di incidenti non prevedibili o ad un uso inappropriato del prodotto da costruzione in esame.

Le situazioni che di volta in volta si possono creare sono del tutto imprevedibili e pertanto non è possibile descrivere appropriate procedure di intervento.

In caso di necessità consultate il servizio tecnico per ricevere le istruzioni adeguate alla situazione.

Tutti gli interventi straordinari devono comunque essere effettuati da personale specializzato ed autorizzato della ditta produttrice.

SMALTIMENTO

Smantellamento

Il rivestimento in WPC in oggetto è prodotto e costruito secondo criteri di robustezza, durata e flessibilità che consentono di utilizzarlo per numerosi anni. Una volta raggiunta la fine della sua vita tecnica e operativa, deve essere rimosso, ovvero messo fuori servizio ed in condizioni di non poter essere comunque più utilizzato per gli scopi per cui a suo tempo era stato progettato e costruito, rendendo comunque possibile il riutilizzo delle materie prime che lo costituiscono.

Smaltimento

I materiali di costruzione del rivestimento in WPC non richiedono particolari procedure di smaltimento. In caso di smaltimento fate riferimento alle norme locali per i materiali da costruzione. Rivolgersi sempre ai centri specializzati di raccolta rifiuti.

La possibilità di riutilizzare alcune parti del prodotto, sia come unità meccaniche che come materie prime per altre costruzioni, è subordinata alla totale responsabilità dell'utilizzatore.

NOTA



LA DITTA PRODUTTRICE NON È IN ALCUN MODO RESPONSABILE DI DANNI CAUSATI DAL PRODOTTO DA COSTRUZIONE SE NON UTILIZZATO NELLA VERSIONE INTEGRALE E PER GLI USI E LE MODALITÀ D'USO SPECIFICATE NEL PRESENTE MANUALE. LA DITTA PRODUTTRICE NON È IN ALCUN MODO RESPONSABILE DI ALCUN DANNO A PERSONE O COSE DERIVANTE DAL RECUPERO DI PARTI DEL RIVESTIMENTO IN WPC UTILIZZATE DOPO IL SUO SMANTELLAMENTO.
